



## **Бизнес план производство салатов**

ООО «Мастер салат»

Адрес предприятия: улица Ползунова 9

тел. 279-58-33

Учредители: Тарасов Гусельникова Е.Г. Акбулатов Антон

Назначение бизнес-плана:

Разработка плана создания и функционирования предприятия по обеспечению потребителей салатами

## **1. Резюме**

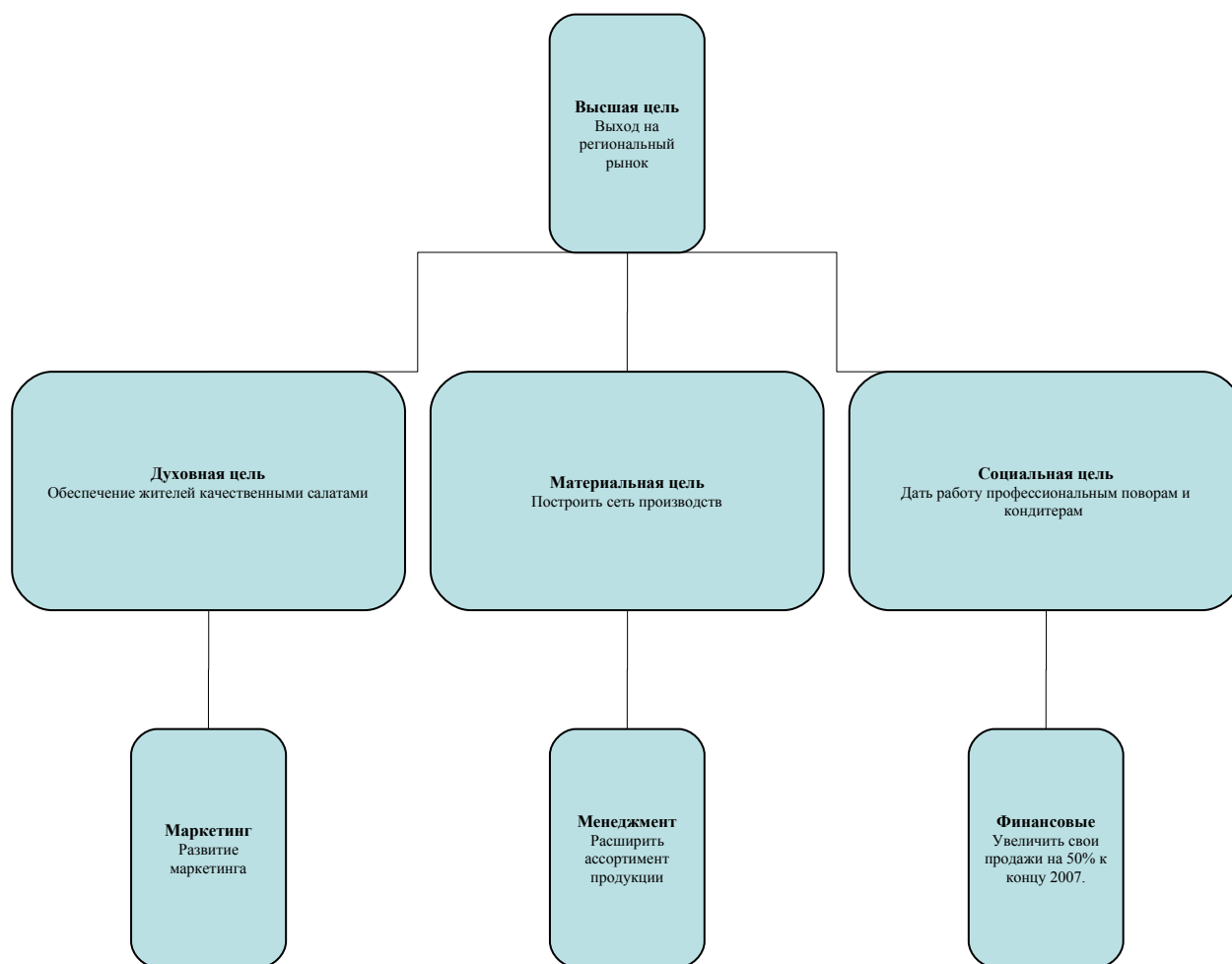
В данном бизнес-плане содержится описание, анализ и планирование деятельности ООО «Мастер салат» по производству и реализации салатов. Для осуществления данного проекта нами будет взят банковский кредит в размере 800000р. На 12 месяцев. С целью «открытия» нашего производства и дальнейшего развития.

Здание производства будет располагаться на улице Ползунова 9, это оптимальное место для её расположения, так как там расположены: учебные заведения (СИФБД, Политехническое училище), общежитие, Чкаловский завод. Производство будет располагаться в арендованном здании площадью 200м<sup>2</sup>. В дальнейшем по мере развития производства здание может быть выкуплено.

На поставки сырья для реализации продукции были заключены договора с «Колос» и оптовым рынком «Скороход»

Основной продукцией данного производства будут высококачественные салаты по приемлемым ценам. Если производство окупится за короткие сроки, то планируется открыть при нём кафе.

## **2. Дерево целей**



### 3. Описание товаров

Таблица №3-Перечень производимых товаров

№	Наименование товара	Стоимость за 100г в рублях
1	. Свекольный	10-00
2	Редечка	10-50
3	Овощной	15-00.
4	капустный	6-50.
5	Гнездо глухаря	25-00
6	соус мир	8-50
7	. мясной	25-00
8	Новогодний	25-00
9	Кальмарчик	35-50
10	Осминожек	35-50.

Для того чтобы данная продукция была предоставлена покупателям нам необходимо сырьё, которое мы получаем благодаря нашим партнёрам: ЗАО “Колос” и оптовому рынку “Скорород”.

Таблица №4-Используемое сырьё

№	Сырьё	Цена за 1кг. в рублях
1	свекла	16-00
2	Картофель	25-00
3	Растительное масло	30-00
4	Капуста	18-00
5	Соль	5-00
6	морковь	16-00
7	Помидоры	20-00
8	огурцы	25-00
9	Яйца (10шт.)	20-00
10	Мясо Говядина	150-00
11	Кальмары	40-00
12	горошек	60-00.
13	свинина	60-00.
14	Куриное филе	70-00.
15	колбаса молочная	60-00.
16.	сервелат	60-00.
17	лук	15-00
18	Редька	15-00
20	майонез	70-00
21	осьминог	200-00
22	салат зелёный	16-00
23	Приправы	20-00

#### 4.Расчёт производственной себестоимости

Мы планируем изготавливать в день:

- 100кг салата «Гнездо глухаря» .
- –«Редечка» салат100кг.
- «овощной» салат 100кг
- «Капустный»салат 100кг
- «Новогодний»салат 100кг.

Таблица №5-Расчёт стоимости продуктов на 100кг салата.

#### Гнездо глухаря

Продуктов на1кг салата в граммах	Стоимость в рублях 1кг. продуктов	Продуктов на 10кг. Салата в килограммах	Стоимость продуктов на 10кг салата в рублях
Яйца 200	20-00	<b>20</b>	<b>400-00</b>
Курица 300	70-00	<b>30</b>	<b>2100-00</b>
Картофель 200	25-00	<b>20</b>	<b>500-00</b>
Майонез 250	70-00	<b>25</b>	<b>1750-00</b>
Соль 50	5-00	<b>5</b>	<b>25-00</b>
<b>Итого на 100кг. салата</b>			<b>4770,5</b>

Суточная норма:100кг салата:

Таблица №6-Расчёт стоимости на 100кг салата.  
Салата Редечка

Продуктов на 1кг салата в граммах	Стоимость в рублях 1кг. продуктов	Продуктов на 10кг. Салата в килограммах	Стоимость продуктов на 10кг салата в рублях
Мясо Говядина 200	150-00	20	3000-00
Редька 450	15-00	45	675-00
<b>Лук 300</b>	15-00	30	450-00
Масло раст 100	30-00	10	300-00
Соль 50	5-00	<b>5</b>	<b>25-00</b>
<b>Итого на 100кг. Салата</b>			<b>4450-00</b>

Суточная норма: 100кг салата.

Таблица №7-Расчёт стоимости продуктов на 100кг салата.

#### Овощной

Продуктов на 1кг салата в граммах	Стоимость в рублях 1кг. продуктов	Продуктов на 10кг. Салата в килограммах	Стоимость продуктов на 10кг салата в рублях
Огурцы 300	25-00	30	750-00
Помидоры 350	20-00	35	700-00
Приправы 150	20-00	15	300
Масло раст 150	30-00	15	450
. Соль 50	5-00	<b>5</b>	<b>25-00</b>
<b>Итого на 100кг. Салата</b>			<b>2225-00</b>

Таблица №8-Расчёт стоимости продуктов на 100кг салата «Капустный»

Продуктов на 1кг салата в граммах	Стоимость в рублях 1кг. продуктов	Продуктов на 10кг. Салата в килограммах	Стоимость продуктов на 10кг салата в рублях
Соль.50	5-00	5	2-50
Морковь 200	16-00	20	32-00
Приправы 100	20-00	10	20-00
Капуста 500	18-00	50	90-00
салат зелёный 250	16-00	25	40-00
<b>Итого на 100кг. Салата</b>			<b>1840-50</b>

Суточная норма: 100кг салата

Таблица №9-Расчёт стоимости продуктов на 100кг салата  
**Новогодний**

Продуктов на 1кг салата в граммах	Стоимость в рублях 1кг. продуктов	Продуктов на 10кг. Салата в килограммах	Стоимость продуктов на 10кг салата в рублях
Соль.50	5-00	5	25
Морковь 200	16-00	20	320-00
Приправы 100	20-00	10	200-00
Яйца 500	20-00	50	1000-00
Горошек зелёный 250	16-00	25	400-00
<b>Итого на 100кг. Салата</b>			<b>1940-50</b>

Суточная норма: 100кг салата

## 5. Организационный план

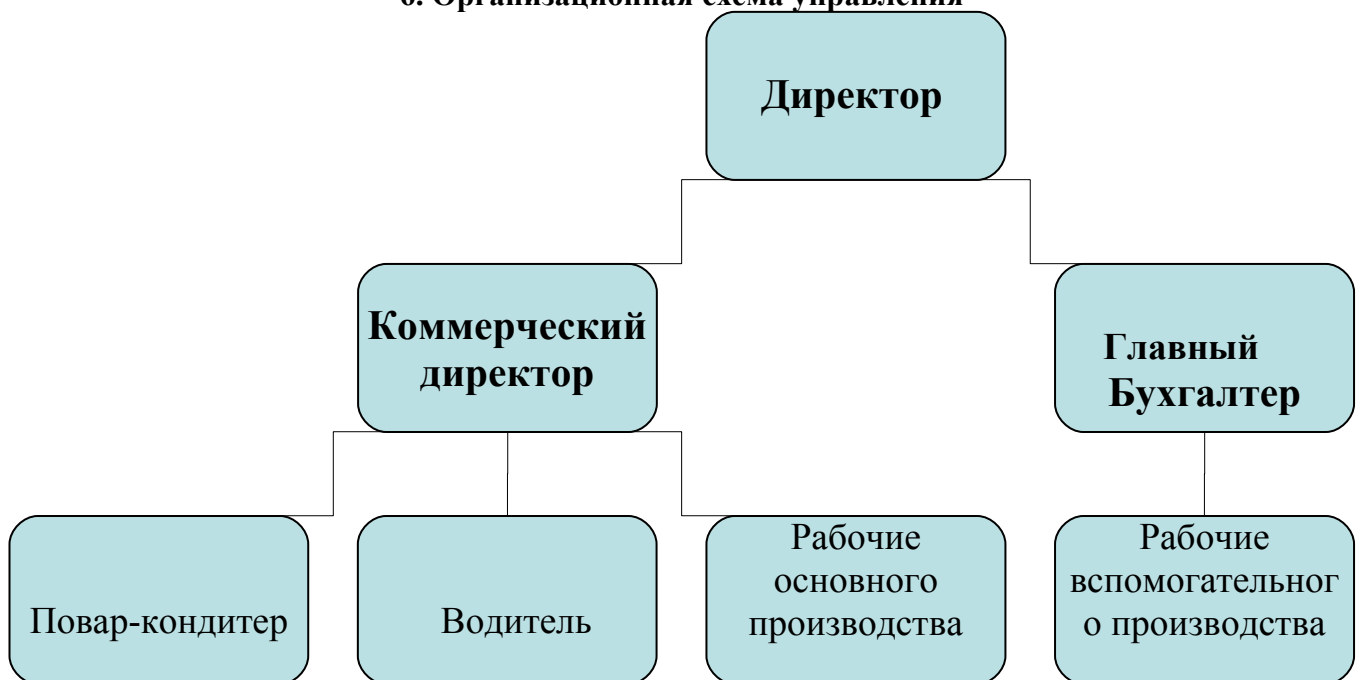
На нашем предприятии работает 20 человек, каждый из них знает своё дело и качественно выполняет поставленные задачи.

Таблица №10-Обязанности работников

<b>Должность</b>	<b>Количество</b>	<b>Обязанности</b>
<b>Директор</b>	1	занимается кадрами, заключает договора на поставку хлебобулочных изделий нашего предприятия в учреждения, отвечает за поставку оборудования в случае его износа, технического старения.
<b>Коммерческий директор</b>	1	обеспечивает регулярную поставку сырья, выполняет расчёты, связанные с изменением технологии, упаковки. Осуществляет современную замену МБП.
<b>Главный Бухгалтер</b>	1	ведёт всю финансовую деятельность фирмы (начисление и уплата налогов, распределение прибыли и выдача зарплаты).
<b>Повар-кондитер</b>	1	занимается тем, что следит и руководит производством продукции, а также занимается украшением продукции
<b>Повара</b>	7	осуществляют деятельность связанную непосредственно с производством салатов, т. е. работу с оборудованием.
<b>Охранник</b>	3	ответственен за сохранность нашего персонала, оборудования и самого предприятия.
<b>Продавец-кассир</b>	2	осуществляет продажу товара покупателям и отвечает за деньги, полученные непосредственно им с

		продаж нашей продукции.
<b>Уборщица</b>	2	занимается уборкой нашего предприятия в конце рабочего дня
<b>Водитель</b>	2	доставляет готовую продукцию по учреждениям, с которыми был заключён договор на поставку наших товаров.

### 6. Организационная схема управления



### 7. План маркетинга

1. Цель маркетинга – проведение услуги на рынок и получение прибыли от ее реализации

При реализации плана маркетинга ООО «Мастер салат» основывается на следующих принципах:

- Принцип «понимания потребителей», основанный на учете потребностей и динамики рыночной конъюнктуры (клиенты)
- Принцип «борьбы за потребителей» - этот принцип реализуется воздействием на рынок и потребителя с помощью всех доступных средств (качество услуги, реклама, цена, сервис)
- Принцип «Максимального приспособления» производства к требованиям рынка. Данный принцип состоит в том, что вся деятельность предприятия основывается на знании потребительского спроса его изменений в перспективе.

Для выполнения этих целей фирма ООО «Мастер салат» придерживается следующей стратегии маркетинга:

- а) интенсификация коммерческих усилий, утверждающая, что услуги найдут, сбыт на рынке, если фирма затратит значительные усилия на сферу сбыта и стимулирование продаж
- б) в комплекс мероприятий фирмы ООО «Мастер салат» по маркетингу входят:
  - изучение потребителей услуг фирмы и их поведение на рынке
  - оценка предлагаемых услуг, перспектив их развития
  - анализ используемых форм и каналов сбыта

- оценка используемых фирмой методов ценообразования
- исследование мероприятий по продвижению услуг на рынок
- изучение конкурентов
- выбор наиболее благоприятного сегмента рынка

## 2. Маркетинговые исследования:

- опрос

### 8. Анализ конкурентного рынка

На проспекте Дзержинского помимо нашей Фирмы есть ещё две фирмы способных составить нам конкуренцию, это столовая школы №178

ООО« **Корейские салаты** ». Вычислять конкурентоспособность мы будем по определённым параметрам.

Таблица №11-Расчёт конкурентоспособности

Параметры	Весомость параметров	ООО “Мастер салат ”		Пекарня школы №178		ООО “Корейские салаты”	
		P	AP	P	AP	P	AP
<b>Качество</b>	0,20	0,9	0,18	0,4	0,08	0,5	0,1
<b>Местонахождение</b>	0,18	0,5	0,09	0,2	0,036	0,4	0,072
<b>Уровень цен</b>	0,15	0,2	0,03	0,3	0,045	0,1	0,015
<b>Дизайн</b>	0,11	0,9	0,099	0,1	0,011	0,3	0,033
<b>Исключительность товара</b>	0,1	1,0	0,1	0,2	0,02	0,3	0,09
<b>Ассортимент</b>	0,09	0,4	0,036	0,5	0,045	0,1	0,009
<b>Послепродажное обслуживание</b>	0,08	0,1	0,008	0,3	0,024	0,5	0,04
<b>Время работы</b>	0,05	0,3	0,015	0,2	0,01	0,4	0,02
<b>Репутация фирмы, товаров</b>	0,04	0,0	0,0	0,3	0,012	0,2	0,008
<b>Сумма</b>	1,00	0,4464		0,283		0,3702	

Из таблицы по расчёту конкурентно способности видно, что наше производство превосходит нынешних конкурентов, поэтому у нас не будет беспокойства по поводу кол-ва клиентов в день и полной продаже товаров.

### 9. Реклама

В целях продвижения товара на рынке мы будем проводить широкую рекламную кампанию:

1. Будут даны рекламные объявления для оптовых покупателей в газеты “Из рук в руки” и “Ва-банк”
2. Планируется разместить небольшой латок в супермаркете “Holyday” с продукцией нашей Фирмы для бесплатной дегустации посетителей
3. Планируется создать группы из двух-трёх девушек, которые будут распространять буклеты, с информацией о нашей Фирме, а также ручки и значки с логотипом нашей фирмы.

Мы провели анкетирование среди населения, проживающего на Проспекте Дзержинского в возрасте от 15-40 лет, в результате чего были сделаны следующие выводы:

Анкета.

- 1)Как относитесь к открытию новой Фирмы по производству салатов на вашем жил массиве;
- 2)Какое ваше отношения к нашему конкуренту «Корейские салаты» ;
- 3)Покупаете ли вы у наших; конкурентов салаты



4) Считаете ли вы цены наших конкурентов завышенными.



6% спрос будет стабильным

10% отозвались о качестве конкурентов

70% пользуется данным видом услуг

3% цена конкурентов высокая

11% хотели бы иметь данный вид услуг рядом с местом проживания

### 10. Калькуляция себестоимости

Таблица №12- Калькуляция себестоимости

Статьи расхода	Сумма ежемесячно в рублях
<b>I. Постоянные расходы</b>	
1. Арендная плата	8000
2. Погашение банковского кредита	67000
3. Заработная плата работников	71000
4. Отчисления из заработной платы	21868
5. Плата за телефон	250
6. Расходы на эл. энергию	1686
7. Страховые взносы	23730
8. Амортизационные отчисления:	
А) Оборудование	33900
Б) Здание	11500
В) Транспорт	14400
<b>II. Переменные расходы</b>	
1. Расходы на закупку сырья	320000
2. Выплата Банковского процента	16000
3. Расходы на рекламу	
4. Оплата бензина	9000
5. Прочие неучтённые расходы	1500

6. НДС	9000
7. Налог на прибыль	24085
<b>III. Первоначальные выплаты</b>	
1. Стоимость оборудования	339000
2. Первоначальный взнос за аренду	37500

#### Арендная плата

Мы арендуем 200м<sup>2</sup>, если в год от 500р. 1м<sup>2</sup>, а в месяц от 40р. 1м<sup>2</sup>. Арендную плату мы будем оплачивать ежемесячно в размере 8000р.

#### Отчисления на зарплату:

Пенсионный фонд – 20% от ФЗП

Фонд социального страхования – 3,2% от ФЗП

Фонд обязательного медицинского страхования – 2,8% от ФЗП

Транспортный налог – 1% от ФЗП

#### Амортизационные отчисления:

- Износ оборудования составит 10% от стоимости оборудования
- Здание 15% от аренды в год
- Транспорт 12% от стоимости транспорта

#### НДС (13% от налогооблагаемой базы)

Налогооблагаемой базой является прирост стоимости, то есть заработная плата + амортизационные отчисления + чистая прибыль (но т. к. мы рассчитываем на 1 месяц деятельности предприятия, то следует заметить, что чистой прибыли не будет)

Таблица №13-Месячная выручка

Год	2005г.			
	I Квартал	II Квартал	III Квартал	IV Квартал
<b>Итого</b>	1 901 820 руб.	1 971 450 руб.	1 902 500 руб.	1 971 500 руб.
<b>Выручка</b>	7 693 270 руб.			

При расчёте месячной выручки умножали всё кол-во салатов на их среднюю цену, наименьшую цену.

### 11. Финансовый план

Таблица №14-Расчёт фонда заработной платы

Наименование категорий рабочих	За 1 месяц		
	Кол-во человек	Выплата 1 человека	Сумма выплаты
Директор	1	10000	10000
Коммерческий директор	1	8000	8000
Глав. Бухгалтер	1	6000	6000
Повар кондитер	1	4000	4000
Рабочие основного производства	7	3000	21000
Рабочие вспомогательного производства	8	2500	20000

<b>Водитель</b>	1	2000	2000
<b>Итого:</b>	20	35500	71000

Таблица №15-Стоимость оборудования

<b>Наименование оборудования</b>	<b>Цена</b>	<b>Кол-во</b>	<b>Сумма</b>
1. Печь А/8-36	15000	1	15000
2 Печь АС/9-36	18000	2	36000
3 Печь ГД/10-18	15000	2	30000
4.Тестомес А/9-2	10000	3	30000
5.Машина А/12-9	17000	1	17000
6.Машина Б/18-78	15000	1	15000
7. Машина Ж/1-17	19000	1	19000
8.Машина Д/12-89	17000	1	17000
9. Компьютер DELL	30000	2	60000
10. Мебель	100000	1	100000
<b>Итого:</b>	166000	15	339000

Оборудование б/у, но проверено и одобрено Сан. мед. инспекцией и работает отлично. В будущем мы планируем закупить оборудование европейского класса

Для осуществления проекта необходимо 800000р. Источником получения этих средств будет коммерческий банк “СибАкадемБанк”, в котором находится наш расчётный счёт. Он предоставит нам кредит в размере 800000р. Под 24% годовых с погашением в течении года равными долями, ежемесячно. В качестве поручителя выступит ООО «Holliday».

Таблица №16-Кредит

<b>Кредит</b>	<b>2% ежемесячно, руб.</b>	<b>Погашение кредита, руб.</b>	<b>Итого, руб.</b>	<b>Месяцы</b>
800000	16000	67000	83000	1
733000	14600	67000	81660	2
666000	13320	67000	80320	3
599000	11980	67000	78980	4
532000	10640	67000	77640	5
465000	93000	67000	76300	6
398000	7960	67000	74960	7
331000	6620	67000	73620	8
264000	5280	67000	72280	9
197000	2600	67000	69600	10
130000	1260	67000	68260	11
67000	0	67000	67000	12

## 12. Оценка возможных рисков

### 1. Экономические:

-риск, связанный с экономическими кризисами

### 2. Коммерческие:

-риск, связанный с реализацией товара

-риск, связанный с перевозкой груза или транспортный риск

-неплатежеспособность заказчика

-риск от потери спроса и заинтересованности в услуге

-риск от банкротства основного поставщика

### 3. Политические:

-риск, связанный с забастовками (войнами) во время перевозки груза

#### **Источники возникновения рисков:**

- недостаточная информация о спросе на данный вид услуг
- недостаточный анализ рынка
- недооценка своих конкурентов
- падение спроса

#### **Риски в предпринимательстве:**

1. Имущественный ущерб:
  - а) страхование
  - б) тщательный подбор и регулярная профилактическая работа с персоналом
  - в) противопожарные мероприятия, охрана
2. Коммерческие и финансовые риски:
  - а) страхование
  - б) постоянное изучение состояние рынка, конкурентов и законодательства
  - в) наем на работу квалифицированных менеджеров
3. Длительная болезнь или смерть руководителя или ведущего специалиста
  - а) забота о своем здоровье и здоровье сотрудников
  - б) создание резерва управления кадров
4. Травмы, профессиональные заболевания от несчастного случая на производстве:
  - а) страхование
  - б) оборудование рабочих мест в соответствии с нормами ТБ и производственной санитарии
  - в) обязательное проведение инструктажа по ТБ при приеме на работу с фиксацией в специальном журнале
5. Вымогательство:
  - а) уклонение от сомнительных контактов
  - б) консультация у юриста и опытных предпринимателей
  - в) обращение в правоохранительные органы

## **Заключение**

Практикум нам дал возможность почувствовать себя на месте руководителя и предпринимателем в одном лице на практике мы научились находить нужную информацию, например, через поиск в Интернете можно узнать какие цены на нужный нам товар. Мы узнали как можно перенести её в Microsoft XL и просчитать например затраты на производство каково либо продукта. А также как из идеи, которая приходит нам на ум о создании, каково либо предприятия мы узнали, как воплотить её в жизнь Пусть наш произведённый проект это виртуально, но даже для этого нам пришлось изрядно потрудиться

При изучении практикума для себя мы сделали выводы:

- эта работа помогла нам понять и изучить некоторые программы, с которыми раньше мы и не умели работать.
- также мы научились применять законы при выборе технологии создания своего бизнес - планирования.

В общем, работа на практикуме заложила в наш жизненный фундамент большие знания для дальнейшей работы..

## Приложения.

### Приложение А

Мы пользовались программой «Консультант плюс», в котором использовали документы: ФЕДЕРАЛЬНЫЙ ЗАКОН от 08.02.1998 N 14-ФЗ (ред. от 29.12.2004) "ОБ ОБЩЕСТВАХ С ОГРАНИЧЕННОЙ ОТВЕТСТВЕННОСТЬЮ"

(принят ГД ФС РФ 14.01.1998); ФЕДЕРАЛЬНЫЙ ЗАКОН от 26.12.1995 N 208-ФЗ (ред. от 31.12.2005)

"ОБ АКЦИОНЕРНЫХ ОБЩЕСТВАХ"

(принят ГД ФС РФ 24.11.1995)

(с изм. и доп., вступающими в силу с 01.03.2006); ФЕДЕРАЛЬНЫЙ ЗАКОН от 03.12.1999 N 208-ФЗ

Для этого в программе «Консультант плюс», входим в раздел законодательства, в этом разделе в полях вводим данную нам информацию с помощью которой мы отыскиваем нужный нам документ и сохраняем их в «своей папке», для дальнейшего изучения.

### Список и аннотации законодательных документов

№ п/п	Реквизиты документа	Аннотация
1	ФЕДЕРАЛЬНЫЙ ЗАКОН от 08.02.1998 N 14-ФЗ (ред. от 29.12.2004) "ОБ ОБЩЕСТВАХ С ОГРАНИЧЕННОЙ ОТВЕТСТВЕННОСТЬЮ" (принят ГД ФС РФ 14.01.1998)	1. Определяет в соответствии с Гражданским кодексом Российской Федерации правовое положение общества с ограниченной ответственностью, права и обязанности его участников, порядок создания, реорганизации и ликвидации общества. обществ с ограниченной ответственностью в сферах банковской, страховой и инвестиционной деятельности, а также в области производства сельскохозяйственной деятельности.
2	ФЕДЕРАЛЬНЫЙ ЗАКОН от 26.12.1995 N 208-ФЗ (ред. от 31.12.2005) "ОБ АКЦИОНЕРНЫХ ОБЩЕСТВАХ" (принят ГД ФС РФ 24.11.1995) (с изм. и доп., вступающими в силу с 01.03.2006) <b>Глава III. УСТАВНЫЙ КАПИТАЛ ОБЩЕСТВА. АКЦИИ, ОБЛИГАЦИИ И ИНЫЕ ЭМИССИОННЫЕ ЦЕННЫЕ БУМАГИ ОБЩЕСТВА.</b> <b>ЧИСТЫЕ АКТИВЫ ОБЩЕСТВА</b> (в ред. Федерального закона от 07.08.2001 N 120-ФЗ)  Статья 25. Уставный капитал и акции общества	Уставный капитал общества составляет из номинальной стоимости акций общества, приобретенных акционерами. Номинальная стоимость всех обыкновенных акций общества должна быть одинаковой. Уставный капитал общества определяет минимальный размер имущества общества, гарантирующего интересы его кредиторов.

#### Сравнительный анализ организационно-правовых форм собственности:

Номер	Организационно-правовые формы	Учредительный документ	Уставной капитал	Учредители	Реорганизация форм собственности
<b>I. Хозяйственные товарищества</b>					
1.	Простое товарищество	Учредительный договор	складывается он из долей (или вкладов) учредителей:		

			денежных средств, услуг, нематериальных вложений		
2.	Полное товарищество	Учредительный договор		Полные товарищи – непосредственно участники	
3.	Товарищество на вере (коммандитное)	Учредительный договор		Участники + коммандисты - вкладчики	
<b>II. Хозяйственные общества</b>					
1.	Общество с ограниченной ответственностью	Устав и (или) учредительный договор	не должен быть меньше законодательно установленной суммы	Добровольное объединение граждан, юридических лиц	
2.	Общество с дополнительной ответственностью	Устав и (или) учредительный договор	Разделен на доли определенных учредительными документами размеров	Добровольное объединение граждан, юридических лиц	
3.	Открытое акционерное общество		Разделен на определенное число акций	Акционеры (физические и юридические лица)	
4.	Закрытое акционерное общество		Разделен на определенное число акций	Акционеры (физические и юридические лица)	
5.	Производственный кооператив	Устав		Объединение не являющихся предпринимателями граждан	
<b>III. Некоммерческие организации</b>					
1.	Ассоциации (союзы)	Учредительный договор или устав		Различные объединения организаций	
2.	Концерны			Крупные сверх-объединения	
3.	Консорциум			Временное добровольное объединение предприятий	
4.	Потребительский кооператив			добровольное объединение граждан и юридических лиц на основе членства с целью удовлетворения материальных и иных потребностей участников	
5.	Общественные и религиозные предприятия			добровольное объединение граждан, в установленном законном порядке объединившихся на основе общности их интересов для удовлетворения духовных или иных нематериальных потребностей	
6.	Фонды			Граждане и (или)	

				юридические лица	
<b>IV. Специфические организационные структуры предприятий</b>					
1.	Оффшорные компании			Иностранные компании для работы за рубежом	
2.	Филиалы дочерних компаний				
3.	транснациональные корпорации (ТНК)			Крупнейшие объединения	
<b>V. Другие формы</b>					
1.	Предприятия с иностранными инвестициями				
2.	Государственные и муниципальные унитарные предприятия	Устав		Государство	
3.	Индивидуальные предприниматели				

### Реорганизация предприятий

Реорганизация является как одной из форм создания, так и одной из форм ликвидации юридического лица, причём одновременно могут создаваться и ликвидироваться несколько юридических лиц. При реорганизации происходит замена субъектов, которые имеют определённые права и обязанности. Отчасти поэтому, реорганизация в последнее время так популярна как своеобразная ликвидация юридического лица, хотя по срокам, процедура эта не такая уж и быстрая.

Реорганизация бывает в форме: слияния, выделения, присоединения, разделения, преобразования.

При реорганизации в форме **выделения** происходит создание одного или нескольких юридических лиц с передачей ему (им) части прав и обязанностей реорганизуемого юридического лица без прекращения последнего.

При реорганизации в форме **слияния** происходит создание нового предприятия с передачей ему всех прав и обязанностей двух или нескольких юридических лиц.

При реорганизации в форме **присоединения** происходит прекращение одного или нескольких юридических лиц с передачей всех их прав и обязанностей другому юридическому лицу. При присоединении одного юридического лица к другому к последнему переходят все права и обязанности присоединённого юридического лица.

При реорганизации в форме **разделения** происходит прекращение юридического лица с передачей всех его прав и обязанностей вновь созданным юридическим лицам.

При реорганизации в форме **преобразования** – это изменение организационно-правовой формы юридического лица. При преобразовании к новому юридическому лицу переходит весь объём прав и обязанностей старого юридического лица.

В отдельных случаях, при реорганизации в форме присоединения и слияния необходимо разрешение антимонопольных органов.

### **Приложение Б**

#### Анкета для приема на работу в ООО «мастер салат».

- 1) Ф.И.О.
- 2) Дата рождения, место рождения.
- 3) Где выдан паспорт.
- 4) № паспорта, серия.
- 5) Прописка.

- 6) Место жительства.
- 7) Семейное положение( дети).
- 8) Опыт работы,(если есть, то где и кем).
- 9) Образование.(Сертификаты, дипломы, аттестаты).
- 10) Когда выдан, кем, специальность, разряд.
- 11) Имеются ли пройденные дополнительные курсы (какие).
- 12) Контактный телефон, факс, Интернет адрес.

**I.**

**II. Персональная анкета**

- 1.Фамилия \_\_\_\_\_  
Имя \_\_\_\_\_ Отчество \_\_\_\_\_
2. Год, число и месяц рождения \_\_\_\_\_
3. Гражданство \_\_\_\_\_
4. Образование \_\_\_\_\_

Название учебного заведения	Специальность, № диплома
1	
2	
3	

5. Какими иностранными языками, и в какой степени владеете  
\_\_\_\_\_

6. Выполняемая работа с начала трудовой деятельности

Месяц и год Вступ. Ухода	Должность, с указанием учреждения, организации	Место нахождения

7. Семейное положение \_\_\_\_\_  
дети \_\_\_\_\_

Ф.И.О., год рождения

8. Номер социального страхования \_\_\_\_\_
9. ИНН \_\_\_\_\_
10. Счет в банке \_\_\_\_\_
11. Код банка \_\_\_\_\_ К/С \_\_\_\_\_
12. Домашний адрес (индекс) \_\_\_\_\_
13. Паспорт: серия \_\_\_\_\_



Когда и кем выдан \_\_\_\_\_

Дата:

Подпись:

**Приложение В**

**Резюме**

ДОЛЖНОСТЬ

ОПЫТ РАБОТЫ
ОБРАЗОВАНИЕ

ДОПОЛНИТЕЛЬНАЯ  
ИНФОРМАЦИЯ

ЛИЧНЫЕ КАЧЕСТВА

\_\_\_\_\_  
КОНТАКТНЫЙ ТЕЛ.

**Приложение Г**

**Приказ о приёме на работу.**

Унифицированная форма № Т-1  
Утверждена постановлением  
Государственного комитета РФ по  
статистике от 06.04.01 № 26

Форма по ОКУД по ОКПО	Код
	0301001

\_\_\_\_\_  
наименование организации

Номер документа	Дата

**ПРИКАЗ**  
**(распоряжение)**  
**о приеме работника на**  
**работу**

**Принять на работу**

	Дата
с	
по	

фамилия, имя, отчество

наименование структурного подразделения

наименование профессии (должности), разряд, класс (категория) квалификации

условия приема на работу, характер работы

с окладом (тарифной ставкой) \_\_\_\_\_ руб \_\_\_\_\_ коп
надбавкой \_\_\_\_\_ руб \_\_\_\_\_ коп

с испытательным сроком \_\_\_\_\_ месяцев

Основание:

Трудовой договор (контракт) от " " \_\_\_\_\_ 20 \_\_\_\_ г. № \_\_\_\_\_

Руководитель организации

должность

подпись расшифровка подписи

С приказом (распоряжением) ознакомлен

подпись работника

Приложение Д

ЛИЧНАЯ КАРТОЧКА работника

I. ОБЩИЕ СВЕДЕНИЯ

Трудовой договор

Table with 2 columns: номер, дата

1. Фамилия \_\_\_\_\_ Имя \_\_\_\_\_ Отчество \_\_\_\_\_

2. Дата рождения \_\_\_\_\_ день, месяц, год

3. Место рождения \_\_\_\_\_ по ОКАТО

4. Гражданство \_\_\_\_\_ по ОКИН

Table with 1 column: Код

5. Знание иностранного языка \_\_\_\_\_ по ОКИН  
наименование \_\_\_\_\_ степень  
знания \_\_\_\_\_ по ОКИН

6. Образование \_\_\_\_\_ по ОКИН  
среднее (полное) общее,  
начальное профессиональное, среднее  
профессиональное, высшее профессиональное

Наименование образовательного учреждения	Документ об образовании, о квалификации или наличии специальных знаний			Год окончания
	наименование	серия	номер	
Квалификация по документу об образовании	Направление или специальность по документу			Код по ОКСО

Наименование образовательного учреждения	Документ об образовании, о квалификации или наличии специальных знаний			Год окончания
	наименование	серия	номер	
Квалификация по документу об образовании	Направление или специальность по документу			Код по ОКСО

Послевузовское профессиональное образование \_\_\_\_\_ по ОКИН  
аспирантура, адъюнктура,  
докторантура

Наименование образовательного, научного учреждения	Документ об образовании, номер, дата выдачи	Год окончания	Код
	Направление или специальность по документу		
	Код по ОКСО		

7. Профессия \_\_\_\_\_ по ОКПДТР  
основная \_\_\_\_\_ по ОКПДТР  
другая \_\_\_\_\_ по ОКПДТР

8. Стаж работы (по состоянию на "\_\_\_" \_\_\_\_\_ 20\_\_ г.):  
 Общий \_\_\_\_\_ дней \_\_\_\_\_ месяцев \_\_\_\_\_ лет  
 Непрерывный \_\_\_\_\_ дней \_\_\_\_\_ месяцев \_\_\_\_\_ лет  
 Дающий право на  
 надбавку за  
 выслугу лет \_\_\_\_\_ дней \_\_\_\_\_ месяцев \_\_\_\_\_ лет  
 \_\_\_\_\_ дней \_\_\_\_\_ месяцев \_\_\_\_\_ лет

9. Состояние в браке \_\_\_\_\_ Код по ОКИН

10. Состав семьи:

Степень родства (ближайшие родственники)	Фамилия, имя, отчество	Год рождения
1	2	3

11. Паспорт: N \_\_\_\_\_ Дата выдачи "\_\_\_" \_\_\_\_\_ г.  
 Выдан \_\_\_\_\_  
 наименование органа, выдавшего паспорт

12. Адрес места жительства:

По паспорту Почтовый индекс

Фактический Почтовый индекс

Дата регистрации по  
 месту жительства "\_\_\_" \_\_\_\_\_ г.

Номер телефона \_\_\_\_\_

II. СВЕДЕНИЯ О ВОИНСКОМ УЧЕТЕ

1. Категория запаса _____	6. Наименование военного комиссариата по месту жительства _____
2. Воинское звание _____	7. Состоит на воинском учете: _____
3. Состав (профиль) _____	а) общем (номер команды, партии) _____
4. Полное кодовое обозначение ВУС _____	б) специальном _____
5. Категория годности к военной службе _____	8. _____
	отметка о снятии с воинского учета

Работник кадровой службы \_\_\_\_\_  
должность личная расшифровка подписи  
 подпись

Работник \_\_\_\_\_  
личная подпись

"\_\_" \_\_\_\_\_ 20\_\_ г.

3-я страница формы N T-2

III. ПРИЕМ НА РАБОТУ И ПЕРЕВОДЫ НА ДРУГУЮ РАБОТУ

Дата	Структурное подразделение	Должность (специальность, профессия), разряд, класс (категория) квалификации	Тарифная ставка (оклад), надбавка, руб.	Основание	Личная подпись владельца трудовой книжки
1	2	3	4	5	6

IV. АТТЕСТАЦИЯ

Дата аттестации	Решение комиссии	Документ (протокол)		Основание
		номер	дата	
1	2	3	4	5

V. ПОВЫШЕНИЕ КВАЛИФИКАЦИИ

Дата		Вид повышения квалификации	Наименование образовательного учреждения, место его нахождения	Документ (удостоверение, свидетельство)			Основание
начала обучения	окончания обучения			наименование	серия, номер	дата	
1	2	3	4	5	6	7	8

VI. ПРОФЕССИОНАЛЬНАЯ ПЕРЕПОДГОТОВКА

Дата		Специальность (направление, профессия)	Документ (диплом, свидетельство)			Основание
начала переподготовки	окончания переподготовки		наименование	номер	дата	
1	2	3	4	5	6	7

4-я страница формы N T-2

VII. НАГРАДЫ (ПОЩРЕНИЯ), ПОЧЕТНЫЕ ЗВАНИЯ



<b>Коммерческий директор</b>	8000	1600	9600	1	9600	8000
<b>Глав. Бухгалтер</b>	6000	1200	7200	1	7200	6000
<b>Повар кондитер</b>	4000	800	4800	1	4800	4000
<b>Рабочие основного производства</b>	3000	600	3600	7	25200	21000
<b>Рабочие вспомогательного производства</b>	2500	500	3000	8	24000	20000
<b>Водитель</b>	2000	400	2400	1	2400	2000
<b>Итого:</b>	20	6020	31800	20	85200	71000

Приложение Ж

Табель рабочего времени

Наша фирма работает с 9-18ч с перерывом на обед с 13-14ч без выходных  
Включая праздники